



Ecologie :

	FOUR	01	02	03	04	Etat moyen
Etat ripisylve						Moyen
Présence Flore Protégée						
Potentiel écologique						Moyen

Le vallon a su conserver une certaine naturalité même si ses berges sont assez impactées par l'urbanisation et parfois par l'artificialisation de celles-ci. Les régimes d'entretien sont en partie responsables de la mauvaise qualité des milieux, une amélioration des pratiques devrait à terme améliorer la qualité de l'écosystème. Au gré des opportunités, il conviendra de retrouver une certaine naturalité des berges, le fond de lit étant peu artificialisé.

Une station de consoude tubéreuse est observée sur la partie médiane du vallon.

La station de canne de Provence doit faire l'objet d'une surveillance, et une adaptation des pratiques d'entretien est préconisée.

R1 Le tronçon FOUR03 peut faire l'objet d'une reconstitution de ripisylve, qui a partiellement disparu sous un régime d'entretien intense et inadapté. Des petites zones d'érosion commencent à apparaître en pied de berge.

18 - Vallon de Fournas

Vallauris

FOUR



Accès aux tronçons :



Le vallon est assez accessible et parcourable sur l'ensemble de son linéaire via des accès par des axes routiers qui traversent ou bordent le vallon.

Plan de gestion :



- Actions**
- E1 : Entretien courant
 - E2 : Entretien préventif
 - E3 : Entretien ponctuel
 - E4 : Entretien pluvial
 - E5 : Entretien curatif
 - R1 : Amélioration de ripisylve
 - R2 : Restauration des berges
 - R3 : Restauration du lit
 - R4 : Restauration hydromorpho
 - P1 : Préservation des espèces
 - P2 : Lutte contre les espèces invasives
 - P3 : Lutte contre les pollutions
 - P4 : Préservation des zones humides
 - S1 : Contrôle régulier
 - S2 : Vigilance "point dur"

▪ **Rappel des objectifs :**

Type	Objectifs
Vallon semi-urbain	Objectifs de maintien des « poches » de végétation intéressantes et au gré des opportunités entamer des démarches de renaturation.

▪ **Enjeux :**

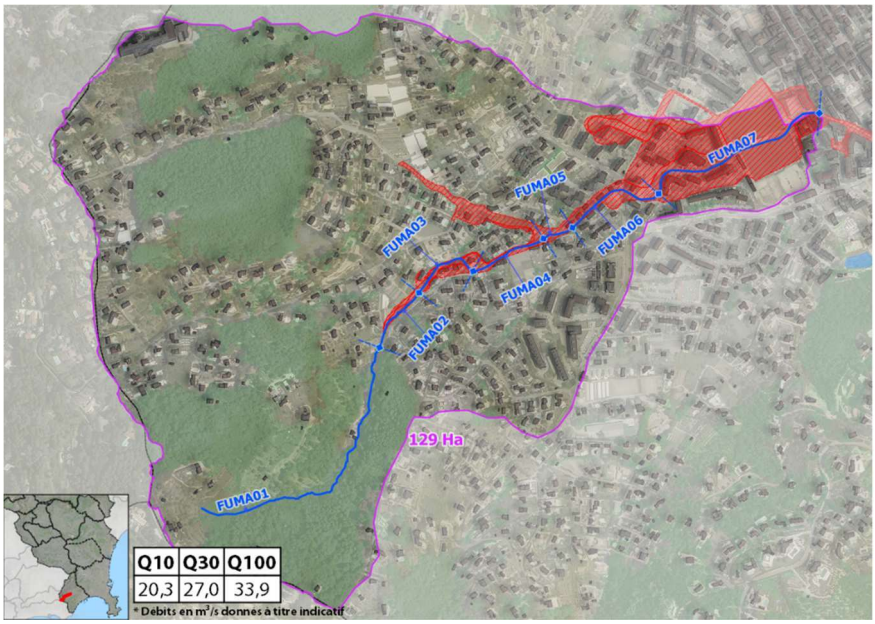
Enjeux	Indice	Détails
Espèces invasives ou envahissantes	Faible	Présence de canne de Provence mais assez isolée, un suivi de la station et une adaptation des pratiques est préconisé
Espèces protégées	Pas d'enjeux	Pas d'enjeux identifiés
Pollution	Faible	Les enjeux sont limités aux pollutions en lien avec l'urbanisation P3
Risque inondation	Modéré	Ouvrage de protection contre les inondations et parties souterraines à surveiller S2
Amélioration de l'écosystème	Modéré	Les pratiques d'entretien seront adaptées pour favoriser l'amélioration de ripisylve
Restauration de l'écosystème	Modéré	Le tronçon FOUR03 fait l'objet d'une restauration de ripisylve visant à garantir la stabilité de la berge R1

▪ **Actions :**

0 1 2 3

	FOUR01	FOUR02	FOUR03	FOUR04
Actions	E3 P3	E3 P1	E2 R1	E4 S2

19 - Vallon des Fumades (Vallon des Plans) Vallauris **FUMA**



Type	Vallon semi-urbain
Exutoire	Issourdadou
Longueur	1950 m
Pente moy.	6,90 %
Classement DDTM	Non classé
Zonage PPri	Oui
Potentiel écologique	Médiocre
Actions	E1 E2 E3 E4 E5 R1
	R2 R3 R4 P1 P2 P3
	P4 S1 S2 V1 V2

Descriptif :

Le vallon des Fumades évolue sur une pente assez faible et décrit une alternance entre milieu ouvert plus ou moins naturel et milieu souterrain artificialisé. Il prend source dans un espace boisé assez dense, puis serpente en zone urbaine avant d’alterner entre zone couverte et ouverte. Sa partie finale reste exclusivement couverte jusqu’à son exutoire dans l’Issourdadou. Le vallon décrit ponctuellement une certaine naturalité, mais est très soumis à la pression de l’urbanisation qui contraint son tracé ou son artificialisation.

FUMA	Amont							Aval
	01	02	03	04	05	06	07	
Classement CE								
Environnement	Green	Grey	Grey	Grey	Grey	Grey	Grey	Etat moyen Modérées
Pressions sur le milieu	Green	Yellow	Orange	Red	Orange	Red	Grey	

Les principales pressions sur le milieu proviennent de l’urbanisation, qui a contraint son tracé à être modifié ou artificialisé.

Hydromorphologie et ouvrages :

Le vallon évolue sur des pentes faibles, le substrat est peu diversifié sur la grande partie du linéaire en raison de son artificialisation. Seule la partie source décrit une diversité de substrats intéressante.

Le cours du vallon est impacté par de nombreux passages busés notamment sur un linéaire sous une route et au niveau de son exutoire.

FUMA	01	02	03	04	05	06	07	Etat moyen
Hydromorphologie	Green	Light Green	Yellow	Grey	Yellow	Yellow	Grey	Impactée

▪ **Etat de berges / Transport sédimentaire**

Le vallon évolue sur des pentes assez faibles, présente des traces d’érosion sur ses berges en raison des artificialisations locales. Le substrat est assez pauvre sur une grande majorité du linéaire en lien avec l’artificialisation du vallon.

▪ **Ouvrages**

On dénombre de nombreuses sections couvertes et des artificialisations de berges, la partie finale du vallon est une grande section couverte qui passe sous les stades et la ville. Cette dernière partie nécessite une vigilance en période d’intempéries **S2**.

19 - Vallon des Fumades (Vallon des Plans)

Vallauris

FUMA



Ecologie :

FUMA	01	02	03	04	05	06	07	Etat moyen
Etat ripisylve	Green	Yellow	Red	Grey	Yellow	Grey	Grey	Moyen
Présence Flore Protégée								
Potentiel écologique	Blue	Yellow	Yellow	Yellow	Yellow	Grey	Grey	Médiocre

La naturalité du vallon est ponctuelle et surtout regroupée sur la première moitié de celui-ci. La source est très préservée et sa naturalité est forte sous ses parties boisées. Sur cette unique partie, la ripisylve se compose d'une strate arborée haute et diversifiée. En dehors, les berges sont plus soumises à pression urbaine et la ripisylve assez vieillissante ou impactée par la présence d'espèces envahissantes comme la canne de Provence.

Les stations de canne de Provence doivent faire l'objet d'une surveillance, et une adaptation des pratiques d'entretien est préconisée.

R2 Des traces d'érosion apparaissent au début du tronçon FUMA05 en lien avec l'artificialisation locale, une restauration de berge pourra être engagée.

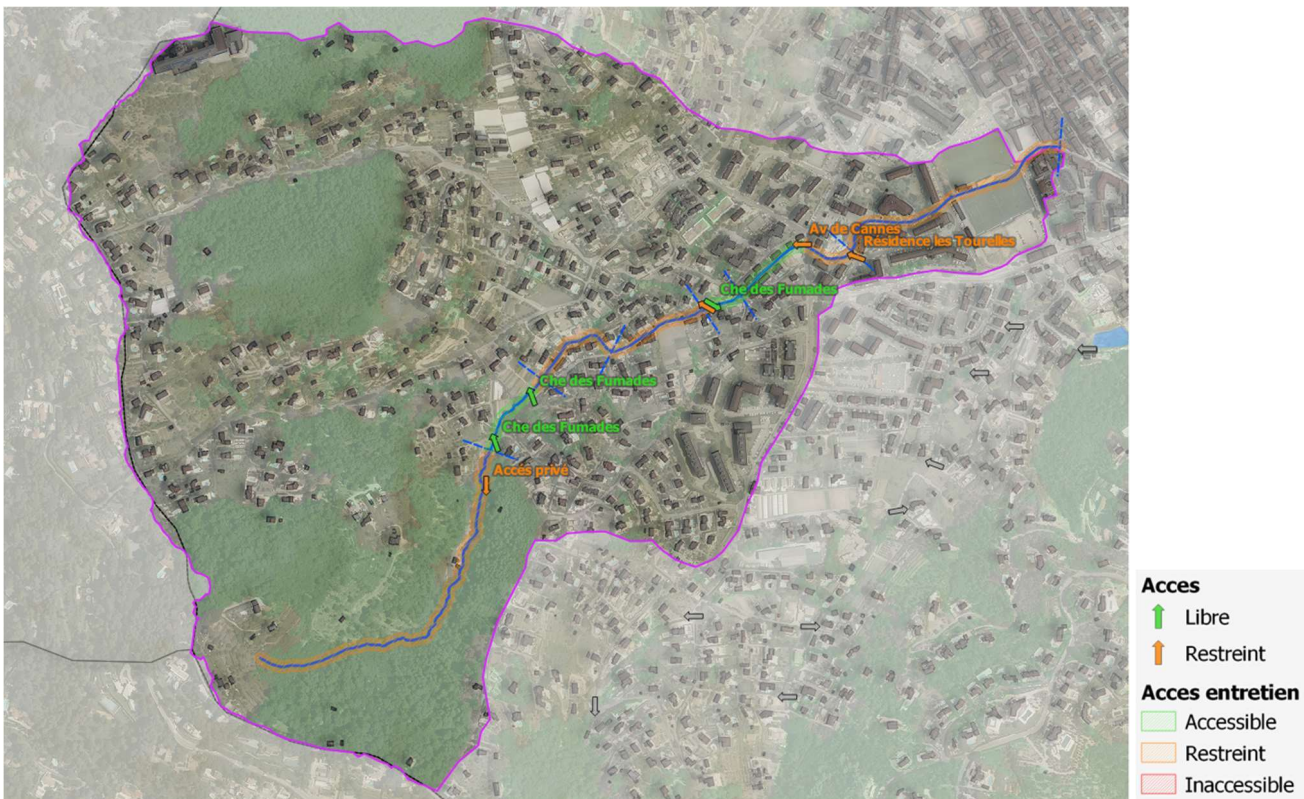
19 - Vallon des Fumades (Vallon des Plans)

Vallauris

FUMA



Accès aux tronçons :



Le vallon est partiellement accessible sur ces tronçons ouverts, les parties souterraines sont accessibles par le biais des regards de réseau pluvial.

19 - Vallon des Fumades (Vallon des Plans)

Vallauris

FUMA

Plan de gestion :



- Actions**
- E1 : Entretien courant
 - E2 : Entretien préventif
 - E3 : Entretien ponctuel
 - E4 : Entretien pluvial
 - E5 : Entretien curatif
 - R1 : Amélioration de ripisylve
 - R2 : Restauration des berges
 - R3 : Restauration du lit
 - R4 : Restauration hydromorpho
 - P1 : Préservation des espèces
 - P2 : Lutte contre les espèces invasives
 - P3 : Lutte contre les pollutions
 - P4 : Préservation des zones humides
 - S1 : Contrôle régulier
 - S2 : Vigilance "point dur"

▪ **Rappel des objectifs :**

Type	Objectifs
Vallon semi-urbain	Objectifs de maintien des « poches » de végétation intéressantes et au gré des opportunités entamer des démarches de renaturation.

▪ **Enjeux :**

Enjeux	Indice	Détails
Espèces invasives ou envahissantes	Faible	Canne de Provence et Bambous : adaptation des pratiques
Espèces protégées	Pas d'enjeux	Pas d'enjeux identifiés
Pollution	Faible	Les enjeux sont limités aux pollutions éventuelles en lien avec l'urbanisation
Risque inondation	Modéré	L'amont des parties souterraines est à surveiller S2
Amélioration de l'écosystème	Modéré	Les pratiques d'entretien seront adaptées pour favoriser l'amélioration de ripisylve
Restauration de l'écosystème	Faible	Le tronçon FUMA05 peut faire l'objet d'une restauration de berge visant à garantir sa stabilité R2

▪ **Actions :**

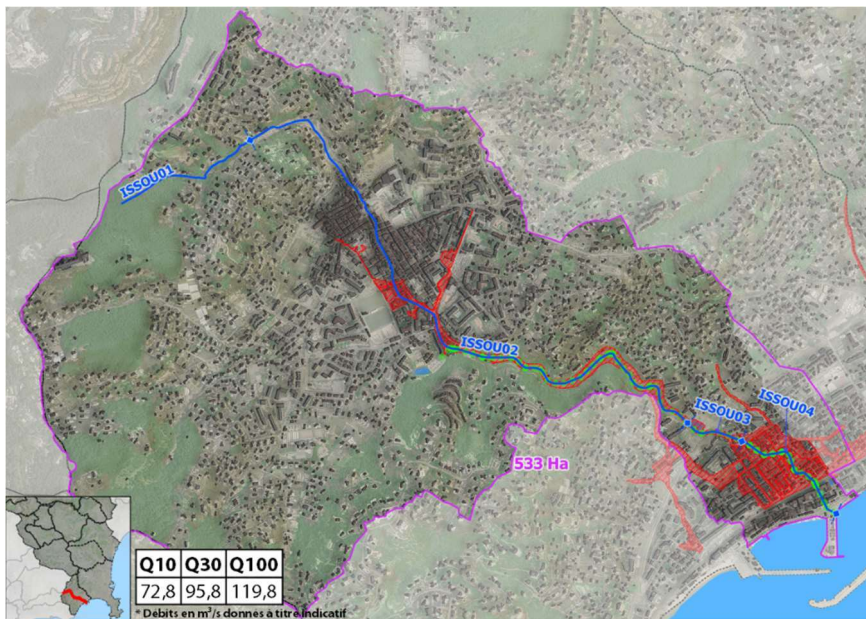
0 1 2 3

	FUMA01	FUMA02	FUMA03	FUMA04	FUMA05	FUMA06	FUMA07
Actions	S1	S1	E2	E4	E2 R2	E2 S2	E4

20 - Issourdadou

Vallauris

ISSOU



Type	Vallon urbain
Exutoire	Mer
Longueur	4545 m
Pente moy.	5,10 %
Classement DDTM	En partie
Zonage PPri	Oui
Potentiel écologique	Médiocre
Actions	E1 E2 E3 E4 E5 R1
	R2 R3 R4 P1 P2 P3
	P4 S1 S2 V1 V2

Descriptif :

L'Issourdadou est un long vallon très urbain qui a été progressivement couvert par l'urbanisation grandissante de Vallauris. Il ne reste aujourd'hui que 2 parties découvertes, la tête et une partie en aval à proximité d'un bassin de rétention des eaux. La partie amont décrit une diversité intéressante de naturalité qui a été assez préservée de l'urbanisation du fait de son encaissement. La partie découverte à l'aval, décrit quant à elle plus de pressions, avec une ripisylve moins fournie et moins diversifiée.

ISSOU	Amont			Aval	Etat moyen
	01	02	03	04	
Classement CE					Modérées
Environnement					
Pressions sur le milieu					

Les principales pressions sur le milieu proviennent de l'urbanisation, qui a contraint son tracé à être modifié ou artificialisé.

Hydromorphologie et ouvrages :

Le vallon est très artificialisé et est souterrain sur la plupart de son linéaire. Il évolue sur des pentes assez différentes, la partie de tête découverte décrit des pentes modérées jusqu'à l'entrée de la ville, puis ces pentes s'adoucissent sur toute la traversée de la ville. A la sortie du cœur de ville et sous la route départementale, le vallon s'écoule sur des pentes fortes jusqu'à retrouver un profil plus adouci sur la partie finale côtière.

ISSOU	01			02	03	04	Etat moyen
	01	02	03	04			
Hydromorphologie							Impactée

- **Etat de berges / Transport sédimentaire**

Malgré une artificialisation forte, le vallon conserve un certain transport sédimentaire qui n'impacte pas spécialement le réseau souterrain. Les substrats sont tout de même peu diversifiés, seule la partie de tête à une belle diversité de sédiments.

- **Ouvrages**

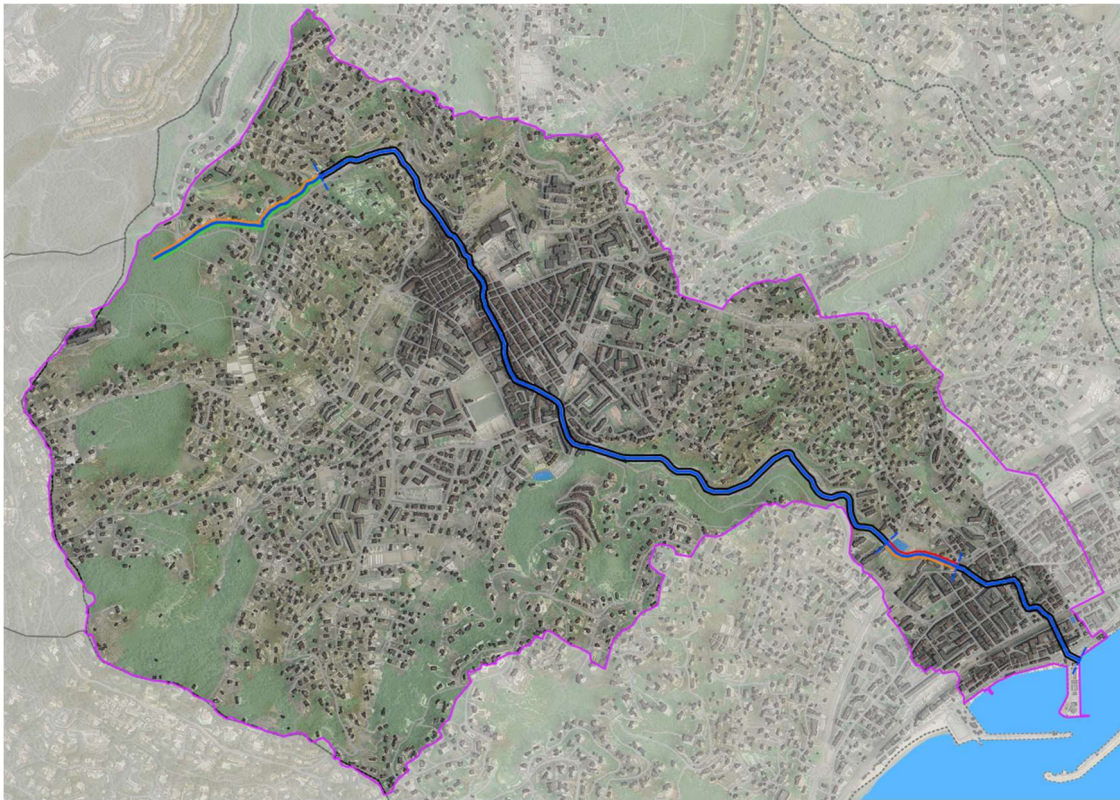
Le vallon est pour la plupart souterrain, on note tout de même quelques ouvrages sur son linéaire, dont des pièges à sédiments en amont des portions couvertes et un bassin de rétention des eaux qui s'alimente par débordement sur la dernière partie ouverte du vallon.



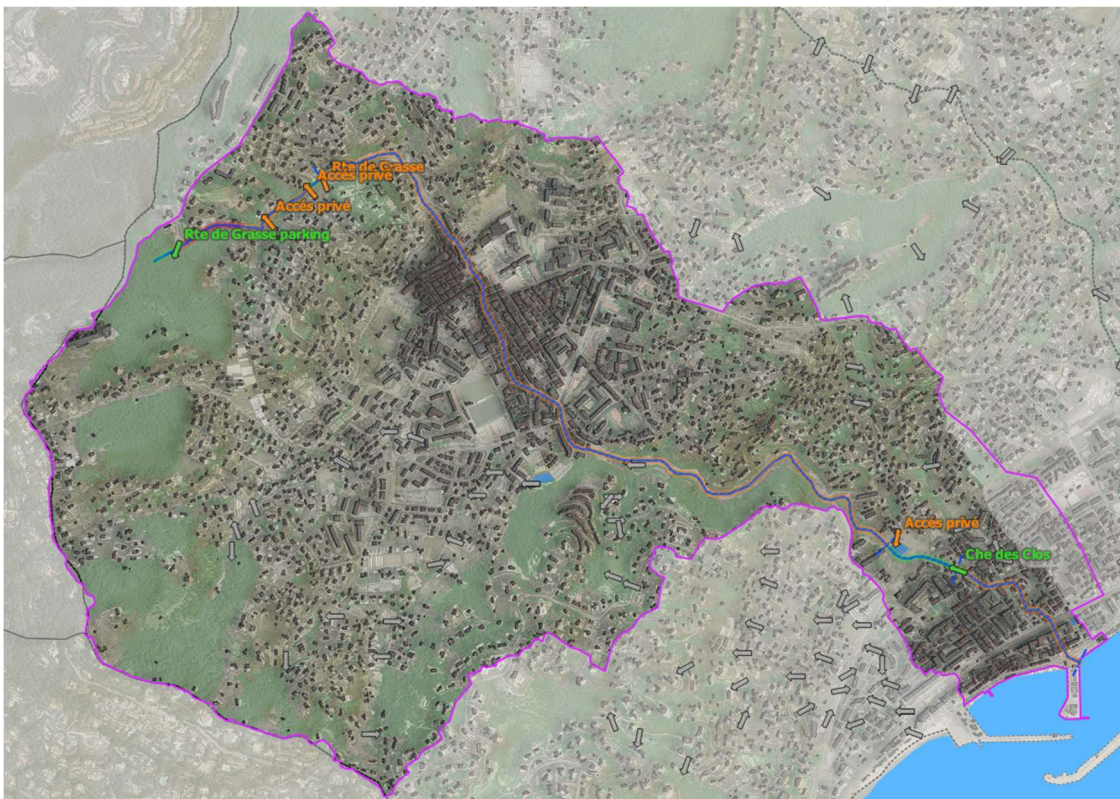
Ecologie :

	ISSOU	01	02	03	04	Etat moyen
Etat ripisylve						Moyen
Présence Flore Protégée						
Potentiel écologique						Médiocre

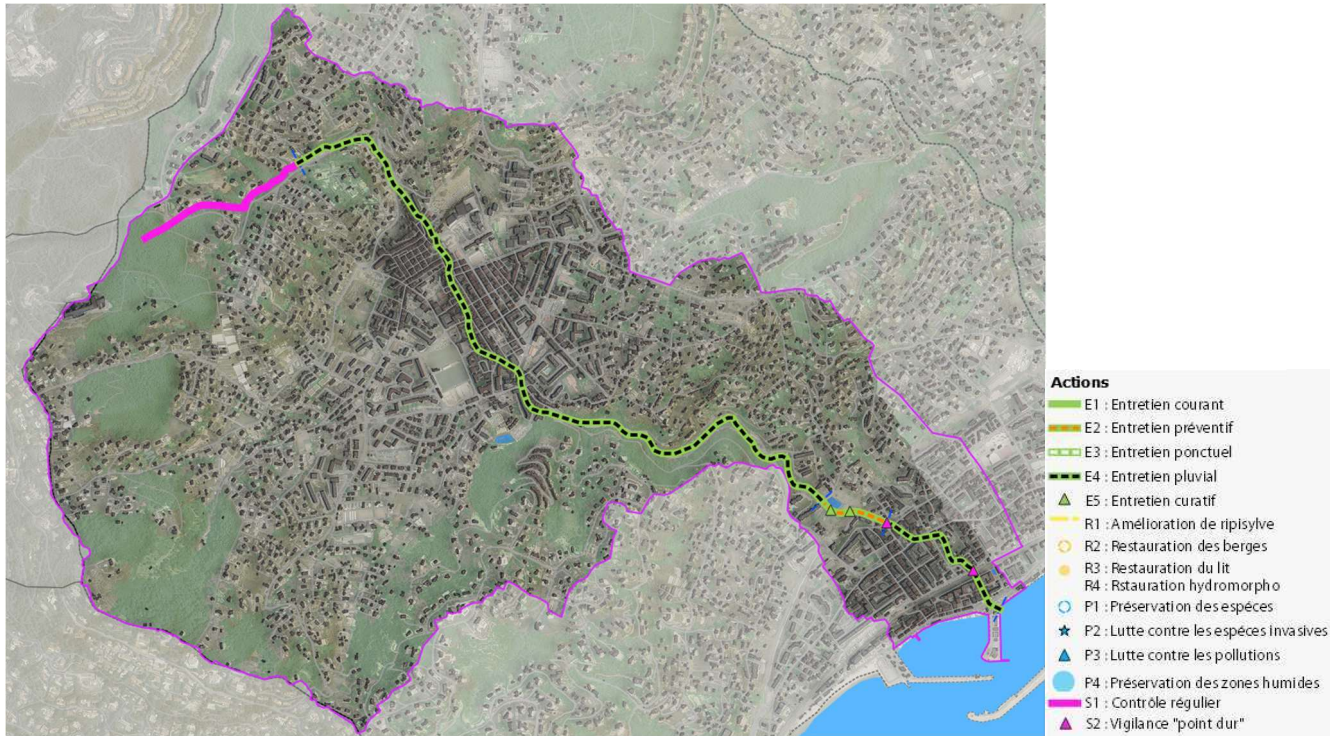
La naturalité du vallon est limitée à sa tête, qui décrit une ripisylve assez diversifiée, plus en rive droite qu'en rive gauche, plus impactée par l'urbanisation. La seconde partie découverte décrit une ripisylve plus clairsemée et moins diversifiée, victime d'une urbanisation plus conséquente.



Accès aux tronçons :



Le vallon n'est accessible que sur une courte section pour les parties découvertes, il l'est aussi par le biais des regards pluviaux sur les parties couvertes.

Plan de gestion :

- **Rappel des objectifs :**

Type	Objectifs
Vallon urbain	Objectifs difficiles de renaturation mais au gré des opportunités entamer des démarches de restauration (restauration de berge, lit, restauration de ripisylve ...)

- **Enjeux :**

Enjeux	Indice	Détails
Espèces invasives ou envahissantes	Pas d'enjeux	Pas d'enjeux identifiés
Espèces protégées	Pas d'enjeux	Pas d'enjeux identifiés
Pollution	Modéré	Les enjeux sont limités aux pollutions en lien avec l'urbanisation, notamment les nombreux rejets d'eaux usées (mauvais raccordements, fuites, surverses, ...)
Risque inondation	Modéré	Ouvrage de protection contre les inondations et parties souterraines à surveiller S2
Amélioration de l'écosystème	Faible	Les pratiques d'entretien seront adaptées pour favoriser l'amélioration de ripisylve
Restauration de l'écosystème	Pas d'enjeux	Pas d'enjeux identifiés

- **Actions :**

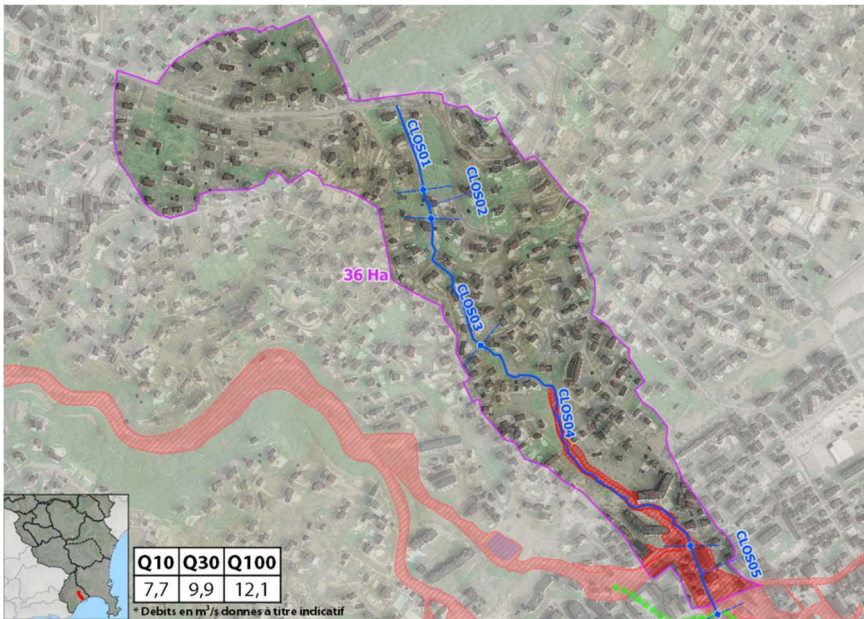
0	1	2	3
---	---	---	---

	ISSOU01	ISSOU02	ISSOU03	ISSOU04
Actions	S1	E4	E2 E5	E4 S2

21 - Vallon des Clos

Vallauris

CLOS



Type	Vallon semi-urbain
Exutoire	Issourdadou
Longueur	1215 m
Pente moy.	8,60 %
Classement DDTM	Non classé
Zonage PPRI	Oui
Potentiel écologique	Mauvais
Actions	E1 E2 E3 E4 E5 R1
	R2 R3 R4 P1 P2 P3
	P4 S1 S2 V1 V2

Descriptif :

Le vallon des Clos évolue en milieu urbain assez dense, le vallon alterne entre partie couverte et découverte, sa ripisylve peine à se dessiner au vu des pressions urbaines fortes et des entretiens inadaptés. Il s'écoule sur une pente assez marquée.

FUMA	Amont					Aval
	01	02	03	04	05	05
Classement CE						
Environnement						
Pressions sur le milieu						

Etat moyen
Fortes

Les principales pressions sur le milieu proviennent de l'urbanisation, qui a contraint son tracé à être modifié ou artificialisé.

Hydromorphologie et ouvrages :

Le vallon évolue sur une pente de plus de 8%, sur un lit impacté par l'urbanisation qui l'a contraint et artificialisé en partie, il conserve malgré un fond de lit assez diversifié. Plusieurs sections couvertes sont présentes et s'alternent avec les parties ouvertes.

FUMA	01	02	03	04	05
Hydromorphologie					

Etat moyen
Impactée

- **Etat de berges / Transport sédimentaire**

Le vallon évolue sur des pentes marquées, on y observe malgré les pressions de l'urbanisation une diversité de substrats. Seules les parties artificialisées et souterraines ne répondent pas à cette description.

- **Ouvrages**

On dénombre quelques sections couvertes sur le tracé du vallon, qui alternent entre celles-ci et les parties ouvertes.



Ecologie :

FUMA	01	02	03	04	05	Etat moyen
Etat ripisylve						Mauvais
Présence Flore Protégée						
Potentiel écologique						Mauvais

La naturalité est limitée aux parties ouvertes, celles-ci dans l'ensemble sont assez pauvres et soumises aux pressions de l'urbanisation.

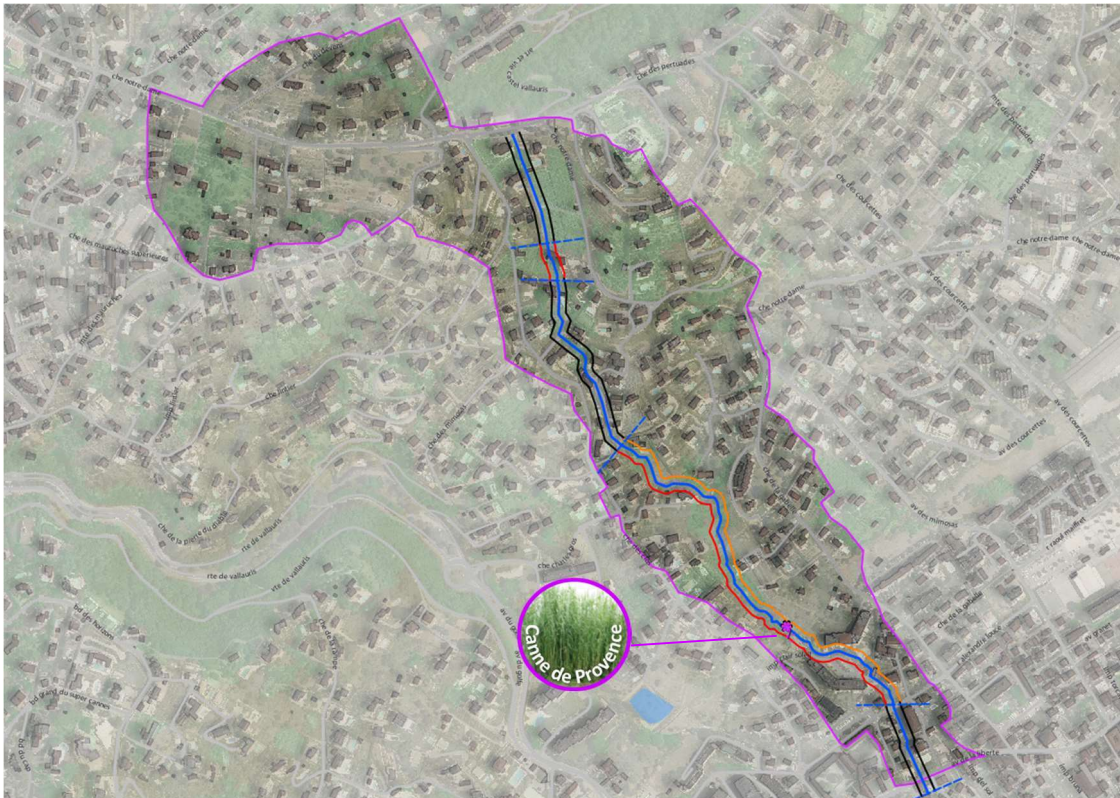
Une station de cannes de Provence doit faire l'objet d'une surveillance, et une adaptation des pratiques d'entretien est préconisée.

P3 Une zone de dépôt sauvage en lien avec des activités de jardinage est observée et pourra l'objet d'un traitement.

21 - Vallon des Clos

Vallauris

CLOS



Accès aux tronçons :



Le vallon n'est accessible que sur une courte section au niveau du parc départemental, le reste s'effectue au travers de résidences privées dont l'accès est plus contraint.

21 - Vallon des Clos

Vallauris

CLOS

Plan de gestion :**Actions**

- E1 : Entretien courant
- E2 : Entretien préventif
- E3 : Entretien ponctuel
- E4 : Entretien pluvial
- E5 : Entretien curatif
- R1 : Amélioration de ripisylve
- R2 : Restauration des berges
- R3 : Restauration du lit
- R4 : Restauration hydromorpho
- P1 : Préservation des espèces
- P2 : Lutte contre les espèces invasives
- P3 : Lutte contre les pollutions
- P4 : Préservation des zones humides
- S1 : Contrôle régulier
- S2 : Vigilance "point dur"

▪ **Rappel des objectifs :**

Type	Objectifs
Vallon semi-urbain	Objectifs de maintien des « poches » de végétation intéressantes et au gré des opportunités entamer des démarches de renaturation.

▪ **Enjeux :**

Enjeux	Indice	Détails
Espèces invasives ou envahissantes	Faible	Canne de Provence : adaptation des pratiques
Espèces protégées	Pas d'enjeux	Pas d'enjeux identifiés
Pollution	Faible	Les enjeux de pollutions sont en lien avec l'urbanisation et ses usages, une zone de dépôt sauvage est observée P3
Risque inondation	Pas d'enjeux	Pas d'enjeux identifiés
Amélioration de l'écosystème	Modéré	Les pratiques d'entretien seront adaptées pour favoriser l'amélioration de ripisylve
Restauration de l'écosystème	Pas d'enjeux	Pas d'enjeux identifiés

▪ **Actions :**

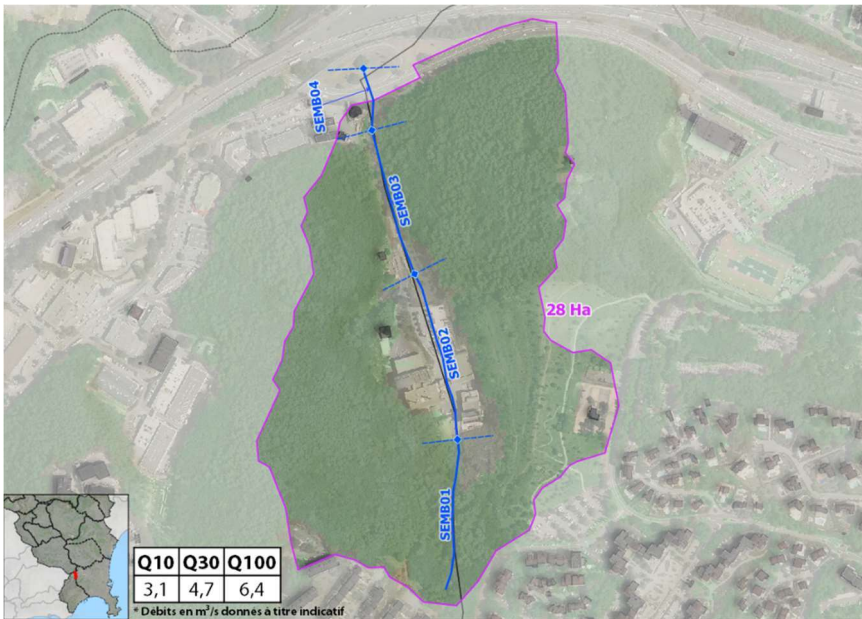
0	1	2	3
---	---	---	---

	CLOS01	CLOS02	CLOS03	CLOS04	CLOS05
Actions	E4	E2	E2	E2 P3	E4 S2

22 - Vallon des Semboules

Vallauris, Antibes

SEMB



Type	Vallon
Exutoire	Font de Cine
Longueur	765 m
Pente moy.	3,50 %
Classement DDTM	Non classé
Zonage PPRI	Non
Potentiel écologique	Moyen
Actions	E1 E2 E3 E4 E5 R1
	R2 R3 R4 P1 P2 P3
	P4 S1 S2 V1 V2

Descriptif :

Le vallon des Semboules démarre au milieu d'un espace naturel qui décrit des espaces à forte naturalité, il est ensuite impacté par la centrale de traitement des déchets, construite sur son cours, qui l'impacte d'une part par son artificialisation et d'autre part par les pollutions qu'elle peut générer par les déchets.

SEMB	Aval			Etat moyen
	01	02	03	
Classement CE				Modérées
Environnement				
Pressions sur le milieu				

Les principales pressions sur le milieu proviennent de de la centrale de traitement des déchets.

Hydromorphologie et ouvrages :

Le vallon a subi une rectification et une artificialisation qui a appauvri son lit et des berges, des érosions apparaissent sur sa rive gauche du fait de la mauvaise qualité de sa ripisylve.

Le cours du vallon est impacté par un passage souterrain.

SEMB	01	02	03	Etat moyen
Hydromorphologie				Impactée

- **Etat de berges / Transport sédimentaire**

Le vallon évolue sur des pentes faibles, mais présente des traces d'érosion sur ses berges dû à la mauvaise qualité de sa végétation et des pressions urbaines en lien avec l'activité du centre de tri.

- **Ouvrages**

On dénombre une section couverte pour la traversée du centre de tri.

22 - Vallon des Semboules

Vallauris, Antibes

SEMB



Ecologie :

SEMB	01	02	03	Etat moyen
Etat ripisylve				Moyen
Présence Flore Protégée				
Potentiel écologique				Moyen

La naturalité du vallon est forte sous les parties boisées en tête. Les bordures du vallon sont pentues et végétalisées. La ripisylve se compose d’une strate arborée haute et de strates végétales basses. Sur la partie aval la ripisylve est en mauvais état et ce tronçon est impacté par la présence d’une espèce invasive majeure, l’Ailanthé.

R1 Le tronçon *SEMB03* fait l’objet d’ambition d’amélioration de l’état de la ripisylve, les pratiques d’entretien seront donc adaptées et le tronçon pourra l’objet de plantations pour garantir un retour à une naturalité et un couvert végétal plus important.

P2 La station d’Ailanthé doit faire l’objet d’une attention particulière et une adaptation des pratiques d’entretien est préconisée afin d’éviter sa propagation.

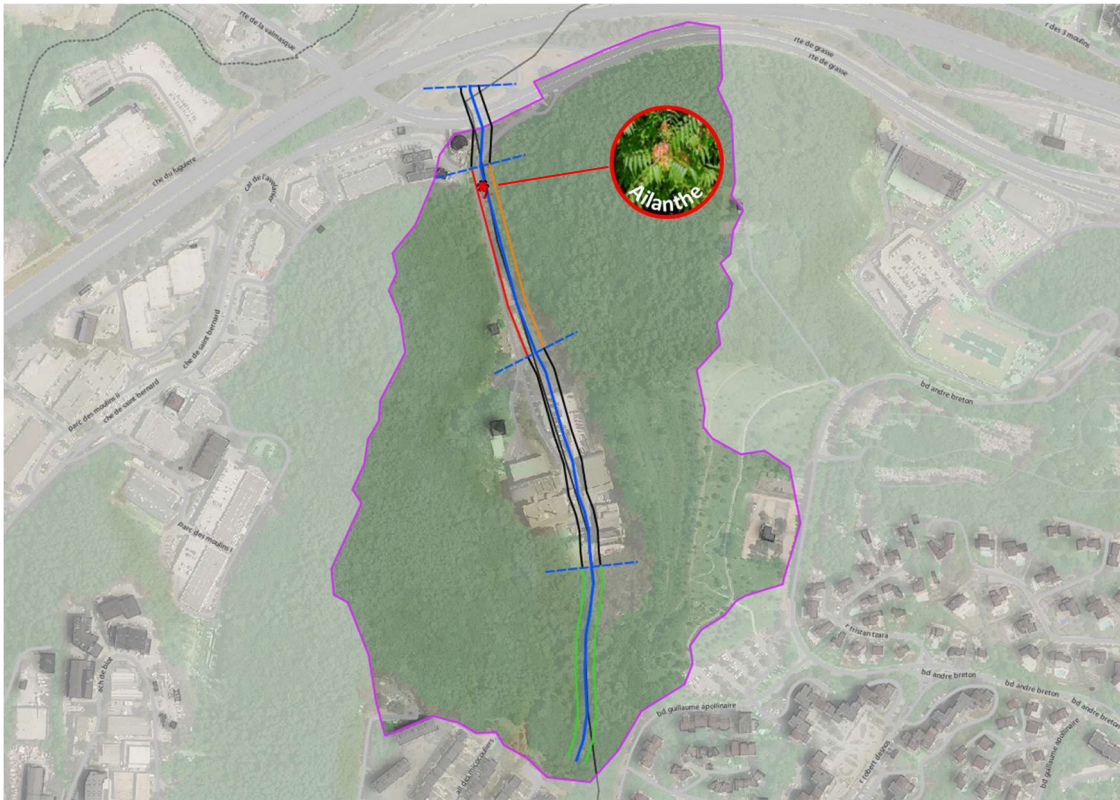
P3 Le vallon est fortement impacté par les déchets en lien avec la présence d’un centre de tri sur son cours. Cette pollution provient des déchets qui peuvent tomber des camions ou amenés par le vent depuis le centre de tri, il apparait difficile de maîtriser ses apports mais des campagnes de retrait des déchets pourront être engagées.



22 - Vallon des Semboules

Vallauris, Antibes

SEMB



- Etat ripisylve**
- Bon
 - Moyen
 - Mauvais
 - Artificiel
 - Absence
- Ecologie**
- Faune protégée
 - Flore protégée
 - Flore envahissante
 - Flore invasive
 - Zone humide

Accès aux tronçons :



- Accès**
- ↑ Libre
 - ↑ Restreint
- Accès entretien**
- Accessible
 - Restreint
 - Inaccessible

Le vallon est accessible, sauf sous le centre de tri ou l'accès est plus restreint.

Plan de gestion :



- Actions**
- E1 : Entretien courant
 - E2 : Entretien préventif
 - E3 : Entretien ponctuel
 - E4 : Entretien pluvial
 - E5 : Entretien curatif
 - R1 : Amélioration de ripisylve
 - R2 : Restauration des berges
 - R3 : Restauration du lit
 - R4 : Restauration hydromorpho
 - P1 : Préservation des espèces
 - P2 : Lutte contre les espèces invasives
 - P3 : Lutte contre les pollutions
 - P4 : Préservation des zones humides
 - S1 : Contrôle régulier
 - S2 : Vigilance "point dur"

▪ **Rappel des objectifs :**

Type	Objectifs
Vallon	Face au potentiel écologique encore disponible sur ce type de vallon, l'objectif sera de les maintenir et les améliorer et réduire l'impact de l'urbanisation sur ce dernier.

▪ **Enjeux :**

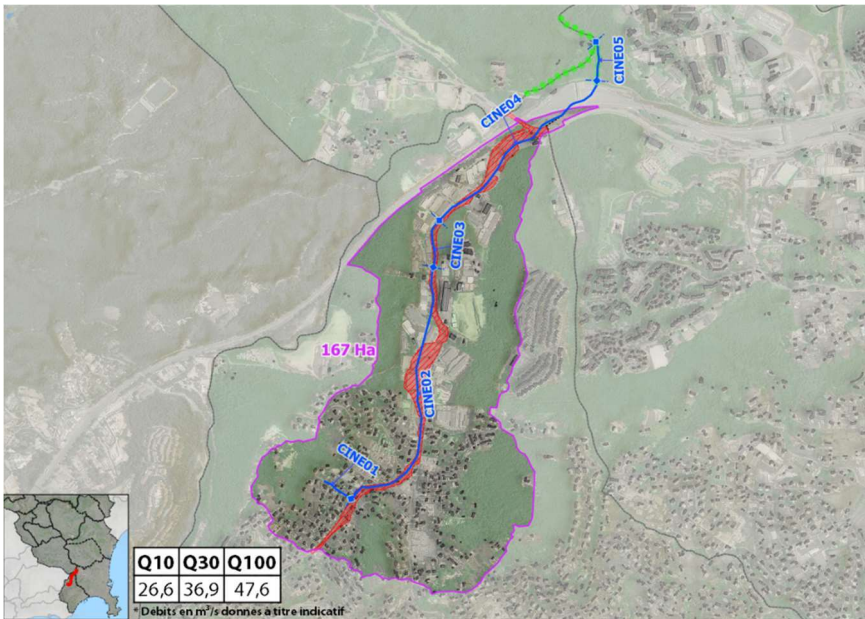
Enjeux	Indice	Détails
Espèces invasives ou envahissantes	Fort	Ailante : contrôle et adaptation des pratiques P2
Espèces protégées	Pas d'enjeux	Pas d'enjeux identifiés
Pollution	Modéré	Les enjeux sont aux pollutions en lien avec le centre de tri, des campagnes de traitement des déchets sont préconisées P3
Risque inondation	Pas d'enjeux	Pas d'enjeux identifiés
Amélioration de l'écosystème	Fort	Les pratiques d'entretien seront adaptées pour favoriser l'amélioration de ripisylve et des plantations pourront être réalisées R1
Restauration de l'écosystème	Pas d'enjeux	Pas d'enjeux identifiés

▪ **Actions :**

0	1	2	3
---	---	---	---

	SEMBO1	SEMBO2	SEMBO3	SEMBO4
Actions	S1	E4 P3	E3 E5 R1 P2 P3	E4

23 - Vallon de Font de Cine Vallauris, Antibes **CINE**



Type	Vallon pluvial																		
Exutoire	La Valmasque																		
Longueur	2900 m																		
Pente moy.	3,60 %																		
Classement DDTM	Non classé																		
Zonage PPRI	Oui																		
Potentiel écologique	Mauvais																		
Actions	<table border="1" style="font-size: small;"> <tr> <td>E1</td><td>E2</td><td>E3</td><td>E4</td><td>E5</td><td>R1</td> </tr> <tr> <td>R2</td><td>R3</td><td>R4</td><td>P1</td><td>P2</td><td>P3</td> </tr> <tr> <td>P4</td><td>S1</td><td>S2</td><td>V1</td><td>V2</td><td></td> </tr> </table>	E1	E2	E3	E4	E5	R1	R2	R3	R4	P1	P2	P3	P4	S1	S2	V1	V2	
E1	E2	E3	E4	E5	R1														
R2	R3	R4	P1	P2	P3														
P4	S1	S2	V1	V2															

Descriptif :

Le Vallon de Font de Cine est à 90% artificialisé et souterrain. C’est un vallon purement pluvial, ces seules parties ouvertes sont à sa source entre les habitations puis en partie médiane en bord de route où les pressions de l’urbanisation sont fortes. Sur ce dernier tronçon on retrouve une ripisylve même si elle est assez clairsemée. Le vallon évolue sur des pentes assez faibles et on note la présence d’espèces invasives.

	Amont					Aval
<i>CINE</i>	01	02	03	04	05	
Classement CE						
Environnement						Etat moyen <i>Fortes</i>
Pressions sur le milieu						

Les principales pressions sur le milieu proviennent de l’urbanisation, qui a contraint son tracé à être artificialisé.

Hydromorphologie et ouvrages :

Le vallon étant quasi totalement souterrain ne dispose pas vraiment de caractéristiques hydromorphologiques intéressantes. Il évolue sur des pentes inférieures à 5%.

<i>CINE</i>	01	02	03	04	05	Etat moyen <i>Artificialisée</i>
Hydromorphologie						

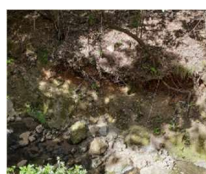
▪ **Etat de berges / Transport sédimentaire**

Le vallon est artificialisé, ce qui a contraint la diversité sédimentaire qu’il aurait pu avoir. Pas de transport sédimentaire à proprement parler.

▪ **Ouvrages**

Le vallon est en quasi-totalité souterrain, une vigilance concerne la partie aérienne au milieu des tronçons souterrains, afin de vérifier que la section hydraulique n’est pas impactée par des encombrants avant les intempéries. **S2**

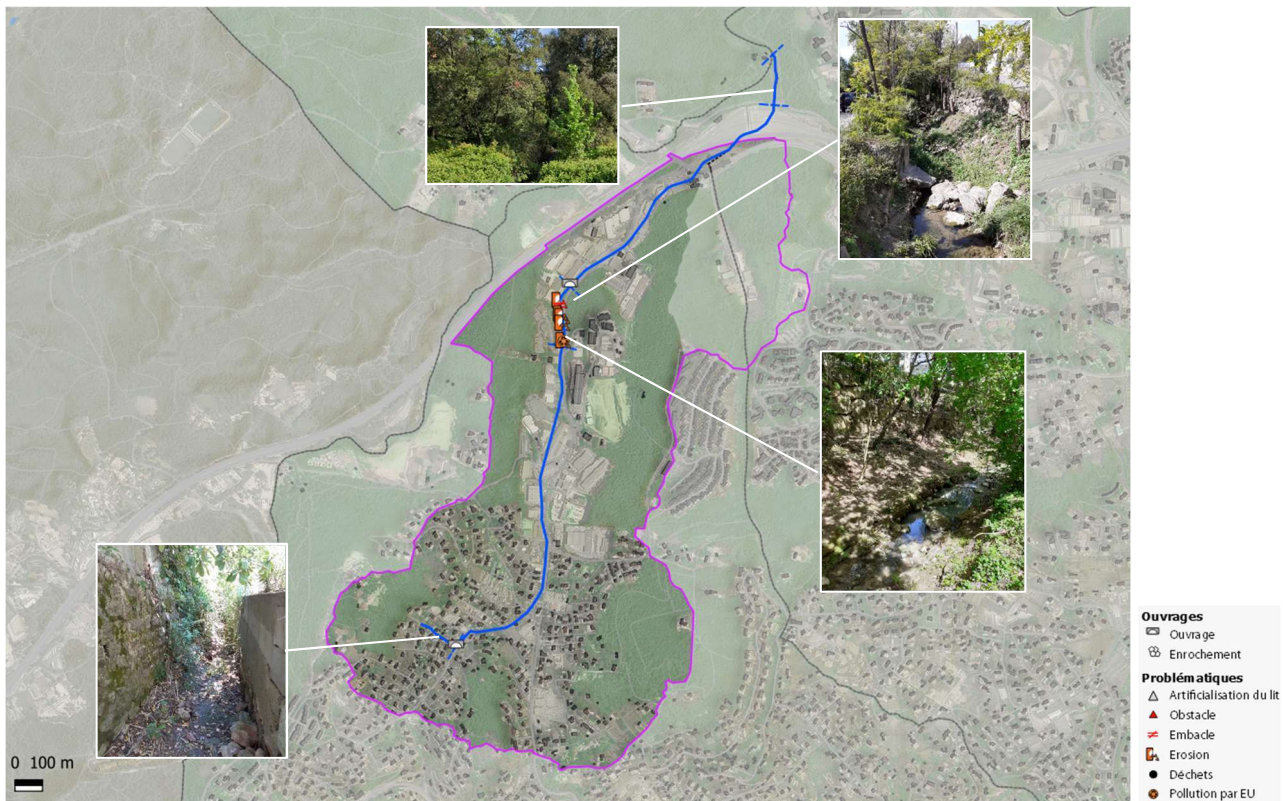
R1 Le tronçon *SEMB03* au vu de la qualité de sa ripisylve et de l’artificialisation de ses berges fait l’objet de traces d’érosion marquées, il est préconisé sur ce tronçon de renforcer la qualité de la ripisylve et de traiter les loupes d’érosion déjà formées.



23 - Vallon de Font de Cine

Vallauris, Antibes

CINE



Ecologie :

CINE	01	02	03	04	05	Etat moyen
Etat ripisylve	Grey	Grey	Red	Grey	Green	Artificialisée
Présence Flore Protégée	Grey	Grey	Red	Grey	Green	
Potentiel écologique	Grey	Grey	Red	Grey	Green	Mauvais

La naturalité du vallon est quasi inexistante au vu de sa forte artificialisation.

Sur le tronçon ouvert en partie médiane, le boisement est composé en majorité d'arbres vieillissants et quelques espèces invasives sont observées.

P2 Les stations de robinier faux acacia et d'érable Négundo doivent faire l'objet d'une attention particulière et une adaptation des pratiques d'entretien est préconisée afin d'éviter leur propagation.

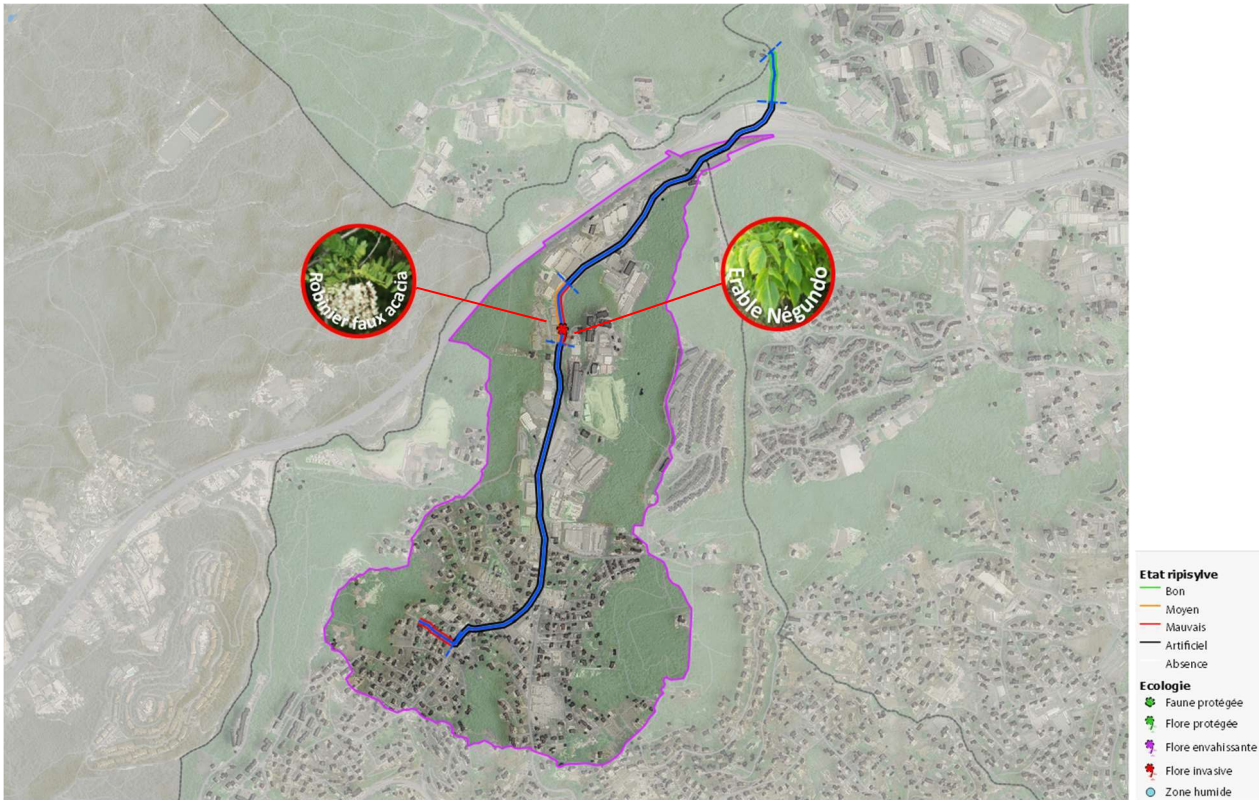
P3 Le vallon est impacté par les fuites de réseaux d'eaux usées, on retrouve les colorations et des odeurs des eaux d'écoulement sur les parties découvertes :



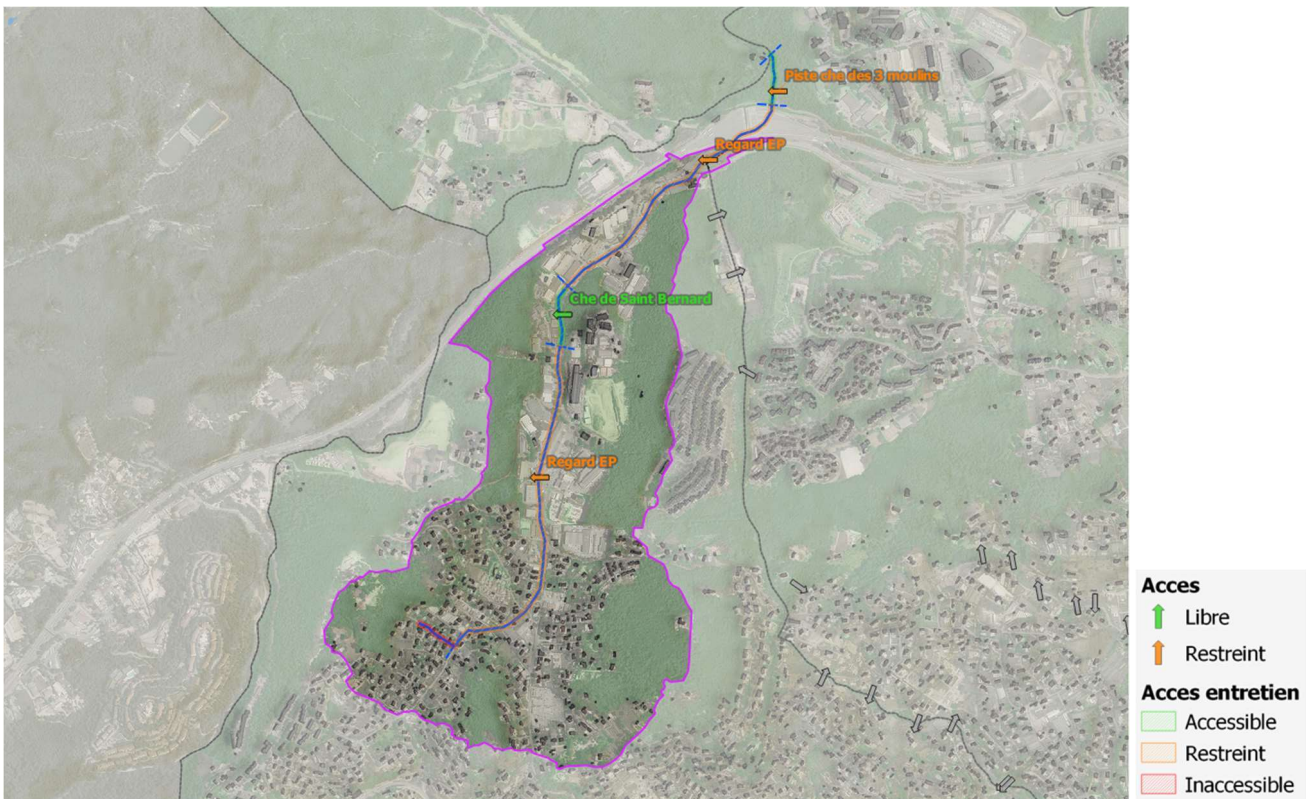
23 - Vallon de Font de Cine

Vallauris, Antibes

CINE



Accès aux tronçons :



Le vallon n'est accessible que sur une courte section en bordure du chemin Saint Bernard, le reste s'effectue au gré des regards pluviaux.

23 - Vallon de Font de Cine

Vallauris, Antibes

CINE

Plan de gestion :



▪ **Rappel des objectifs :**

Type	Objectifs
Vallon pluvial	Maintien en l'état, le retour à l'état naturel est compromis, le vallon garde son caractère et est alors décrit comme un réseau.

▪ **Enjeux :**

Enjeux	Indice	Détails
Espèces invasives ou envahissantes	Modéré	Erable et Négundo et Robinier faux acacia : contrôle et adaptation des pratiques P2
Espèces protégées	Pas d'enjeux	Pas d'enjeux identifiés
Pollution	Modéré	La pollution des eaux par les eaux usées semble forte, la recherche de fuite des réseaux EU est préconisée pour les limiter P3
Risque inondation	Faible	Point de vigilance sur l'amont de la dernière section couverte S2
Amélioration de l'écosystème	Modéré	Les pratiques d'entretien seront adaptées pour favoriser l'amélioration de ripisylve, et couplées à des travaux de sécurisation de berge R2
Restauration de l'écosystème	Pas d'enjeux	Pas d'enjeux identifiés – Vallon pluvial

▪ **Actions :**

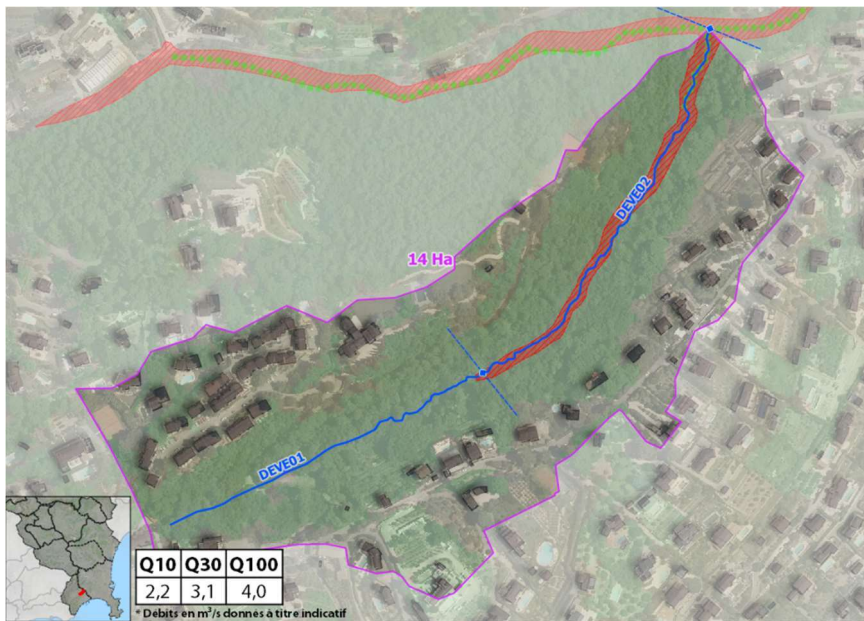
0	1	2	3
---	---	---	---

	CINE01	CINE02	CINE03	CINE04	CINE05
Actions	S1	E4	E3 E5 R2 P2 P3	E4 S2	E3

24 - Vallon du Devens

Vallauris

DEVE



Type	Vallon naturel					
Exutoire	Vallon du Brusquet					
Longueur	730 m					
Pente moy.	8,40 %					
Classement DDTM	En partie					
Zonage PPRI	Oui					
Potentiel écologique	Très bon					
Actions	E1	E2	E3	E4	E5	R1
	R2	R3	R4	P1	P2	P3
	P4	S1	S2	V1	V2	

Descriptif :

Le vallon du Devens évolue au cœur d'espace naturel préservé et riche, il s'écoule sur une pente assez forte. Du fait de sa végétation en bonne qualité et des faibles pressions extérieures, il a conservé un caractère naturel.

	Amont		Aval	Etat moyen
	DEVE 01	DEVE 02		
Classement CE				
Environnement				
Pressions sur le milieu				Faibles

Le vallon est peu soumis aux pressions de l'urbanisation.

Hydromorphologie et ouvrages :

Le cours du vallon n'est pas impacté par des passages busés ou souterrains, ou même artificialisé. Il a conservé son caractère naturel.

	DEVE 01	DEVE 02	Etat moyen
Hydromorphologie			Naturelle

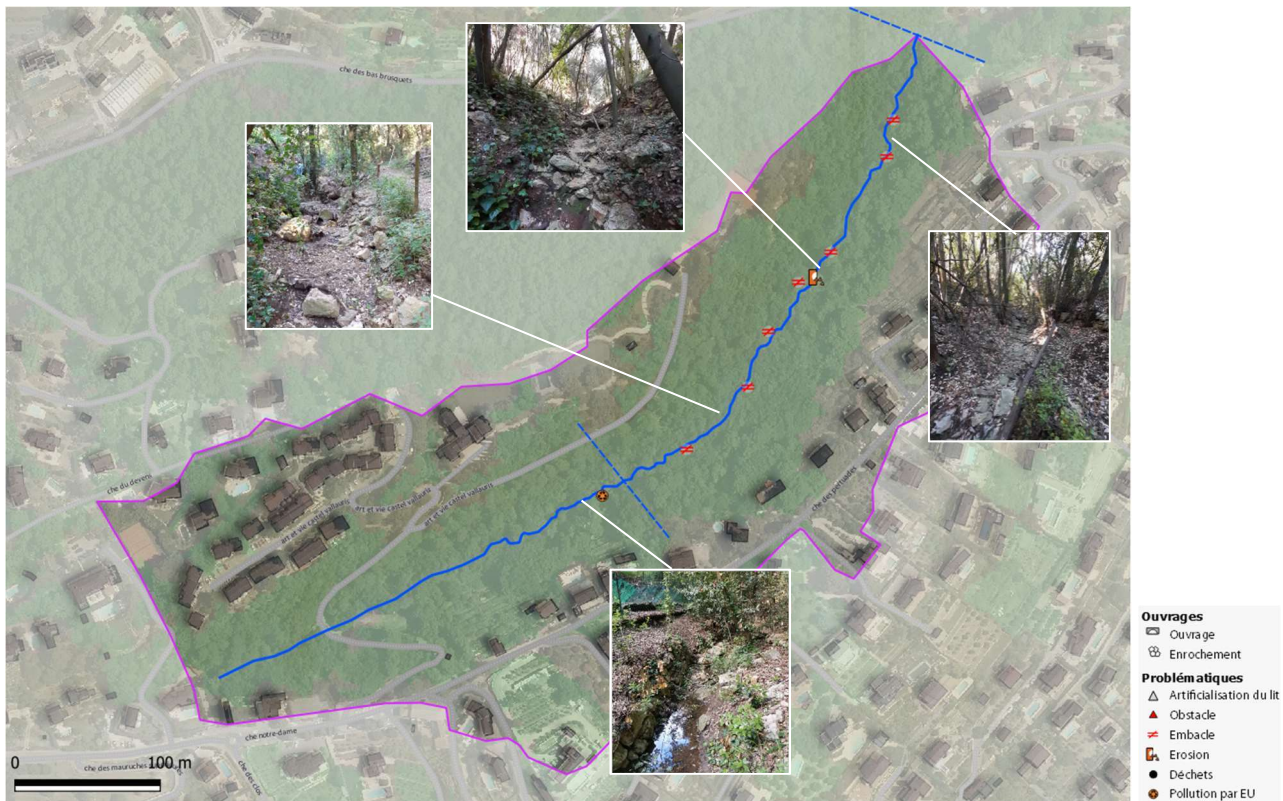
- **Etat de berges / Transport sédimentaire**

Le vallon évolue sur des pentes assez fortes, mais ne présente que très peu de traces d'érosion sur ses berges, le maintien de sa végétation en bonne santé semble être un des facteurs qui le préserve de ces problématiques.

R2 Le tronçon *DEVE02* présente quelques traces d'érosion en lien avec les débits qui peuvent être importants sur les pentes assez fortes du vallon. Elles ne sont pas à traiter mais restent tout de même à surveiller. Un contrôle sera effectué en même temps que le contrôle et l'entretien de la végétation.

- **Ouvrages**

Pas d'ouvrages.

**Ecologie :**

	DEVE	01	02	Etat moyen
Etat ripisylve				Bon
Présence Flore Protégée				
Potentiel écologique				Très bon

La naturalité du vallon du Devens est forte. Les bordures du vallon sont pentues et végétalisées. La ripisylve se compose d'une strate arborée haute et de strates végétales basses, le potentiel écologique est fort et à préserver.

E5 Le tronçon *DEVE02* présente de nombreux embâcles à traiter au cas par cas en fonction des risques qu'ils représentent. Les bois coupés resteront en place pour la biodiversité en dehors des zones d'écoulement.

P3 Une suspicion de rejet d'eaux usées sauvage ou de fuite de dispositif de SPANC est observée à la fin du tronçon *DEVE01* proche des habitations, Une enquête sera menée pour déterminer le préjudice ou non.

24 - Vallon du Devens

Vallauris

DEVE



Accès aux tronçons :



Le vallon n'est accessible que par des propriétés privées ou par l'aval via le vallon du Brusquet.

Plan de gestion :

- **Rappel des objectifs :**

Type	Objectifs
Vallon naturel	Objectif de « sanctuariser » et de maintenir l'état naturel au bon fonctionnement en réduisant les pressions externes.

- **Enjeux :**

Enjeux	Indice	Détails
Espèces invasives ou envahissantes	Pas d'enjeux	Pas d'enjeux identifiés
Espèces protégées	Pas d'enjeux	Pas d'enjeux identifiés
Pollution	Faible	Les enjeux sont limités aux pollutions éventuelles en lien avec l'urbanisation, une pollution aux EU est suspectée au DEVE01 P3
Risque inondation	Pas d'enjeux	Pas d'enjeux identifiés
Amélioration de l'écosystème	Faible	Les pratiques d'entretien seront adaptées pour maintenir l'état de la ripisylve, les érosions en DEVE02 seront surveillées R2
Restauration de l'écosystème	Pas d'enjeux	Pas d'enjeux identifiés

- **Actions :**

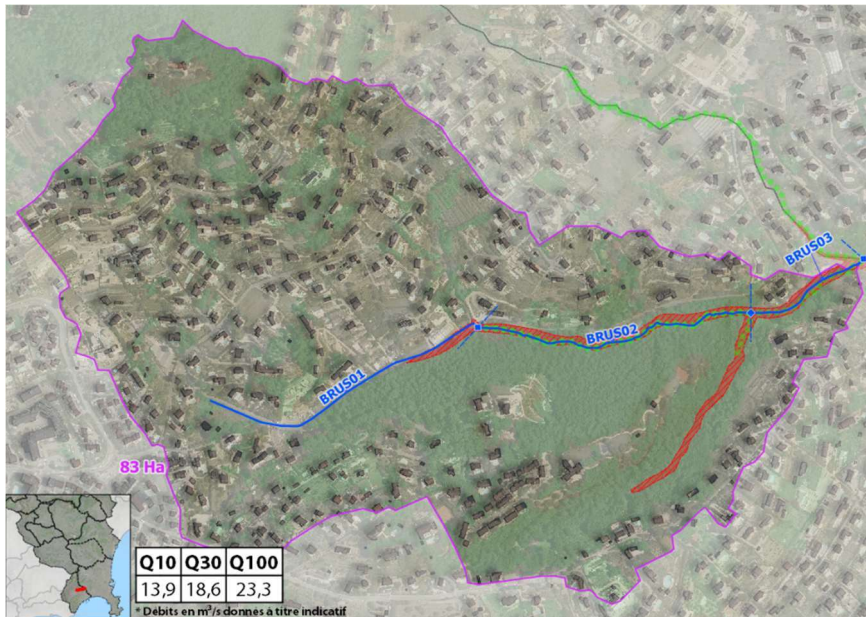
0	1	2	3
---	---	---	---

	DEVE01	DEVE02
Actions	S1	E3 E5 R2 P3

25 - Vallon du Brusquet

Vallauris

BRUS



Type	Vallon naturel
Exutoire	Le Madé
Longueur	1265 m
Pente moy.	6 %
Classement DDTM	En partie
Zonage PPRI	Oui
Potentiel écologique	Bon
Actions	E1 E2 E3 E4 E5 R1
	R2 R3 R4 P1 P2 P3
	P4 S1 S2 V1 V2

Descriptif :

Le vallon du Brusquet se découpe en 2 parties distinctes. La première soumise à la pression urbaine, sur cette partie le vallon présente les spécificités d'un fossé de bord de voirie, sans ripisylve et artificialisé. Sur la seconde partie, classée cours d'eau, le vallon décrit une naturalité forte et fort potentiel écologique, seule sa partie aval ressent de nouveau la pression urbaine avec des berges plus impactées par les entretiens de jardins.

BRUS	Amont			Aval
	01	02	03	03
Classement CE				
Environnement				
Pressions sur le milieu				

Etat moyen : Modérées

Les principales pressions sur le milieu proviennent de l'urbanisation, qui a contraint son tracé à être modifié ou artificialisé.

Hydromorphologie et ouvrages :

Partie amont : le vallon décrit les caractéristiques d'un fossé, avec les problématiques d'érosion et d'entretien drastique, le substrat est uniforme et terreux quand il n'est pas artificialisé.

Partie aval classé CE : Le vallon décrit une forte naturalité avec des substrats divers et le profil est équilibré. Il est parfois rocheux et des passages sous forme de cascades se découvrent.

BRUS	01	02	03
Hydromorphologie			

Etat moyen : Equilibrée

- Etat de berges / Transport sédimentaire

Le vallon évolue sur des pentes fortes, mais ne présente des traces d'érosion sur ses berges que sur sa partie amont, en lien avec le manque de végétation et les artificialisations ponctuelles.

- Ouvrages

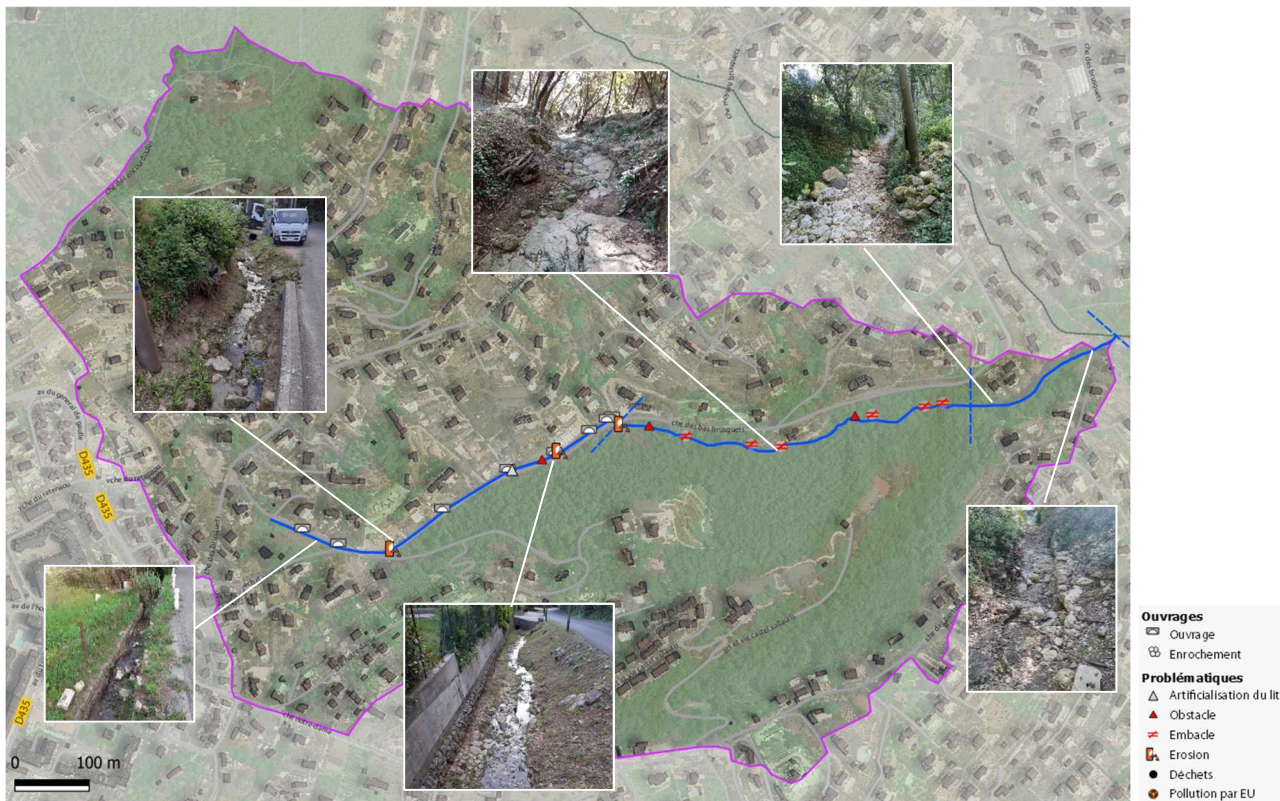
Seule la partie amont présente de nombreux ouvrages de type ponceau pour l'accès aux propriétés. Plusieurs artificialisations du lit sont observées au droit de ces ouvrages.

R2 et **R3** Le tronçon BRUS01 présente quelques traces d'érosion avec les artificialisations ponctuelles du vallon. Ce tronçon pourra faire l'objet d'une certaine renaturation au fur et à mesure si les opportunités se présentent.

25 - Vallon du Brusquet

Vallauris

BRUS



Ecologie :

BRUS	01	02	03	Etat moyen
Etat ripisylve				Moyen
Présence Flore Protégée				
Potentiel écologique				Bon

Partie amont : La naturalité est quasi nulle, ses berges sont simplement enherbées et régulièrement débroussaillées en dehors des zones artificialisées. Le vallon a les spécificités du fossé de drainage des eaux de voirie.

Partie aval classée CE : La naturalité du vallon est forte. Les bordures du vallon sont pentues et végétalisées. La ripisylve se compose d'une strate arborée haute et de strates végétales basses.

E5 Le tronçon *BRUS02* présente de nombreux embâcles à traiter au cas par cas en fonction des risques qu'ils représentent. Les bois coupés resteront en place pour la biodiversité en dehors des zones d'écoulement.

P1 Présence de consoude bulbeuse sur les tronçons *BRUS01* et *BRUS03* pourtant plus soumis aux pressions urbaines. Une adaptation des pratiques d'entretien sera adoptée afin de protéger les sites. Un balisage de sécurité sera réalisé au besoin pour prévenir tout risque d'altération.

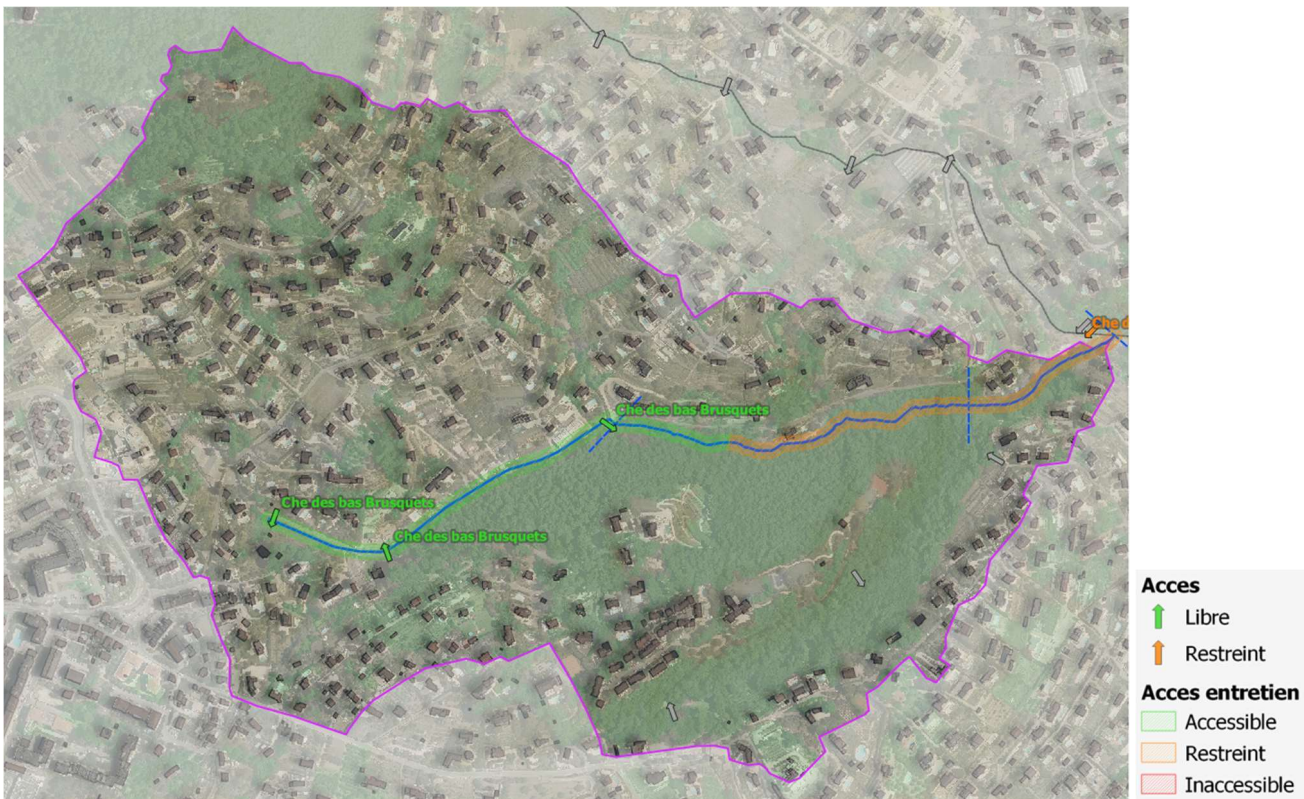
25 - Vallon du Brusquet

Vallauris

BRUS



Accès aux tronçons :



Sur la partie amont le vallon est totalement accessible, l'accès est plus limité sur la partie aval au cœur d'un massif boisé sur des pentes fortes.

Plan de gestion :



- Actions**
- E1 : Entretien courant
 - E2 : Entretien préventif
 - E3 : Entretien ponctuel
 - E4 : Entretien pluvial
 - E5 : Entretien curatif
 - R1 : Amélioration de ripisylve
 - R2 : Restauration des berges
 - R3 : Restauration du lit
 - R4 : Restauration hydromorpho
 - P1 : Préservation des espèces
 - P2 : Lutte contre les espèces invasives
 - P3 : Lutte contre les pollutions
 - P4 : Préservation des zones humides
 - S1 : Contrôle régulier
 - S2 : Vigilance "point dur"

▪ **Rappel des objectifs :**

Type	Objectifs
Vallon naturel	Objectif de « sanctuariser » et de maintenir l'état naturel au bon fonctionnement en réduisant les pressions externes.

▪ **Enjeux :**

Enjeux	Indice	Détails
Espèces invasives ou envahissantes	Pas d'enjeux	Pas d'enjeux identifiés
Espèces protégées	Fort	Présence de consoude bulbeuse, adaptation des pratiques d'entretien et balisage avant intervention P1
Pollution	Modéré	Les enjeux sont liés aux déversements sauvages de gravats de chantier, déchets verts, entreposage d'encombrants sur les berges par certains riverains, et à des pollutions en lien avec l'urbanisation
Risque inondation	Faible	Traitement au cas par cas des embâcles E5
Amélioration de l'écosystème	Modéré	Les pratiques d'entretien seront adaptées pour favoriser l'amélioration de ripisylve sur BRUS01 et BRUS03
Restauration de l'écosystème	Faible	Sur BRUS01, au gré des opportunités de renaturation R2 et R3

▪ **Actions :**

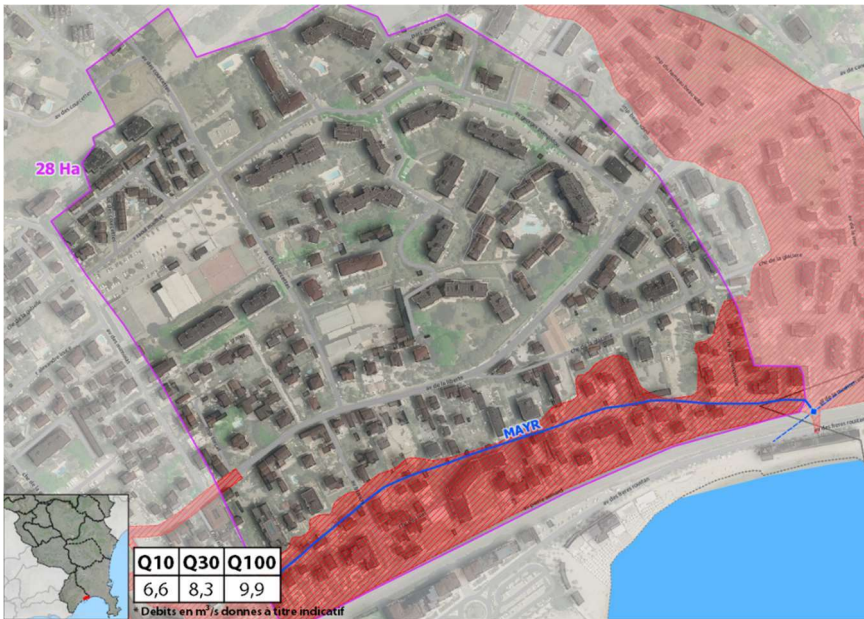
0	1	2	3
---	---	---	---

	BRUS01	BRUS02	BRUS03
Actions	E2 R2 R3 P1	E1 E5 R2	E1 E5 P1

26 - Vallon de la Mayre

Vallauris

MAYR



Type	Vallon pluvial
Exutoire	Le Madé
Longueur	600 m
Pente moy.	0,30 %
Classement DDTM	Non classé
Zonage PPRi	Oui
Potentiel écologique	Mauvais
Actions	E1 E2 E3 E4 E5 R1
	R2 R3 R4 P1 P2 P3
	P4 S1 S2 V1 V2

Descriptif :

Le vallon de la Mayre est totalement artificialisé et les réseaux d'eaux usées sont implantés au sein du vallon, qui par leurs fuites impactent directement la qualité des eaux. Les pentes sont très faibles et la naturalité est nulle.

	MAYR	
Classement CE		
Environnement		Etat moyen
Pressions sur le milieu		Artificialisée

Hydromorphologie et ouvrages :

Le vallon est totalement artificialisé, il est assimilé à un réseau de drainage de la nappe et des eaux pluviales.

	MAYR	
Hydromorphologie		Etat moyen
		Artificialisée

- **Etat de berges / Transport sédimentaire**

Pas de transport sédimentaire au vu de l'artificialisation complète du vallon. Il évolue sur une pente très faible.

- **Ouvrages**

On dénombre plusieurs passages couverts soit sous des propriétés privées soit sous des voiries.



Ecologie :

	MAYR	Etat moyen
Etat ripisylve		Artificialisée
Présence Flore Protégée		
Potentiel écologique		Mauvais

Vallon artificiel sans valeur environnementale.

26 - Vallon de la Mayre

Vallauris

MAYR



Accès aux tronçons :



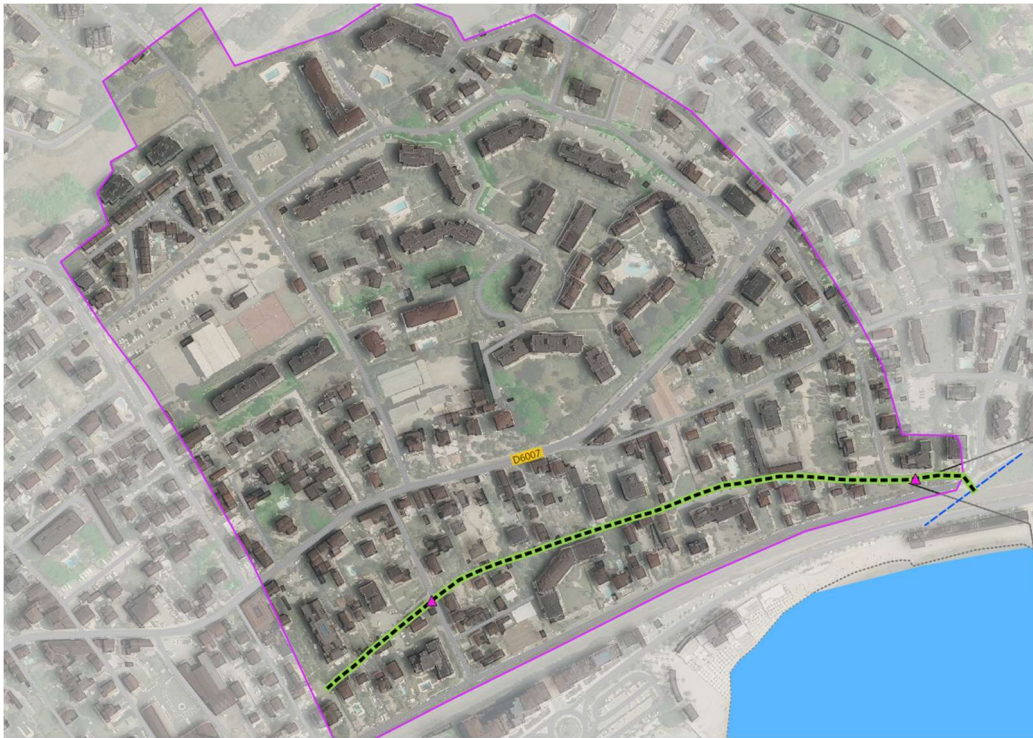
Le vallon est accessible par des accès sécurisés au droit des axes routiers qui le traversent

26 - Vallon de la Mayre

Vallauris

MAYR

Plan de gestion :



Actions

- E1 : Entretien courant
- E2 : Entretien préventif
- E3 : Entretien ponctuel
- E4 : Entretien pluvial
- E5 : Entretien curatif
- R1 : Amélioration de ripisylve
- R2 : Restauration des berges
- R3 : Restauration du lit
- R4 : Restauration hydromorpho
- P1 : Préservation des espèces
- ★ P2 : Lutte contre les espèces invasives
- ▲ P3 : Lutte contre les pollutions
- P4 : Préservation des zones humides
- S1 : Contrôle régulier
- ▲ S2 : Vigilance "point dur"

- **Rappel des objectifs :**

Type	Objectifs
Vallon pluvial	Maintien en l'état, le retour à l'état naturel est compromis, le vallon garde son caractère et est alors décrit comme un réseau.

- **Enjeux :**

Enjeu	Indice	Détails
Espèces invasives ou envahissantes	Pas d'enjeu	Pas d'enjeux identifiés
Espèces protégées	Pas d'enjeu	Pas d'enjeux identifiés
Pollution	Fort	L'ensemble du linéaire est parasité par les fuites du réseau EU P3
Risque inondation	Modéré	La capacité du lit est limité, la vigilance sur certains points durs est requise en période d'intempéries S2
Amélioration de l'écosystème	Pas d'enjeu	Pas d'enjeux identifiés – Vallon pluvial
Restauration de l'écosystème	Pas d'enjeu	Pas d'enjeux identifiés – Vallon pluvial

- **Actions :**

0	1	2	3
---	---	---	---

	MAYR
Actions	E4 P3 S2